

Easy to use food intolerance test with immediate results

Avsedd Användning

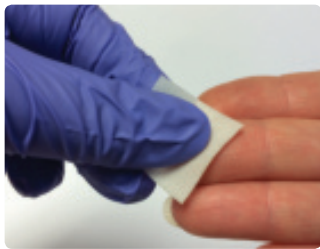
Food Detective™ identifierar födoämnesspecifika IgG antikroppar, som har producerats som svar på problem-födoämnen. Dessa antikroppar tros vara involverade i olika besvär som t ex uppblåsthet, diarré, irriterad tarm (IBS), huvudvärk/migrän eksem och artrit. Reaktionsplattan är belagd med proteinextrakt från olika födoämnen. Ett litet blodprov taget från fingertoppen späds och tillsätts på plattan i följande steg identifierar detektions- och framkallningslösningar närvaron av födoämnes IgG antikroppar genom uppkomsten av en eller flera blå prickar. Genom att jämföra med födoämneschemat identifieras de födoämnen som har utlöst ett IgG antikroppssvar.

Besök www.food-detective.com för en detaljerad instruktionsfilm.

Food Detective™ Professional är endast avsedd för vuxna. Använd testet och lansetten endast 1 gång. Läs instruktionen noga före användning. VIKTIGT! Öppna INTE foliepåsen med reaktionsplattan före blodprovet är taget.

1. Samla in ett blodprov

5-10 Minuter



1 TVÄTTA HÄNDERNA i varmt vatten för att mjuka upp huden och öka blodcirkulationen.

2 TORKA AV FINGRET som ska användas med medföljande våtservett och låt torka.

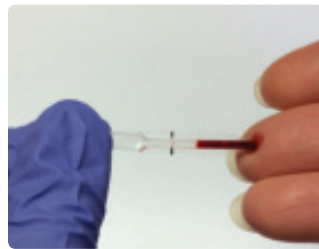
3 TA BORT DEN SKYDDANDE TOPPEN från lansetten (lansettens färg kan variera).



4 PLACERA DEN UPPHÖJDA DELEN AV LANSETTEN mot den fingertopp som du ska sticka.

5 TRYCK LANSETTEN HÅRT mot fingret. Ett litet stick känns när huden blir punkterad.

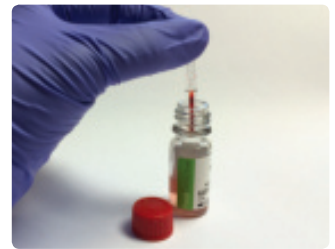
6 MASSERA FÖRSIKTIGT FINGRET i riktning mot sticket för att få fram en droppe blod.



7 VIDRÖR BLODDROPPEN MED MIKROPIPETTENS SPETS, genom att hålla den HORIZONTALT under proceduren.

Var noga med att inte täppa för det lilla ventilationshålet med fingrarna. Kapillärkraften kommer automatiskt att dra upp blodet till den SVARTA LINJEN och fylla mikropipetten med den nödvändiga volymen. *Kläm inte på mikropipettens utbuktning (bubbla).*

Om det inte går att få tillräckligt mycket provmängd från en droppe blod, fortsätt att samla blod tills den SVARTA LINJEN är nådd.



8 TA AV DEN RÖDA KORKEN PÅ FLASKAN MED SOLUTION A / SOLUTION A (SAMPLE DELUTANT).

Tryck genast på mikropipettens utbuktning (bubbla), för att dispensera blodprovet ner i spädningslösningen (en mörkare färg på lösningen kan iaktas när man tillsätter blodprovet till lösningen).

Sätt tillbaka korken ordentligt och skaka försiktigt för att fullständigt blanda provet med spädningslösningen.

2. Gör testet

20 Minuter

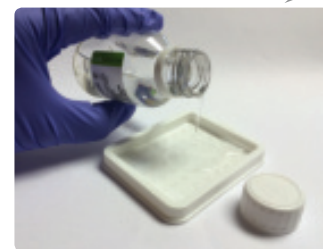


9 TA UT REAKTIONSPLATTAN FRÅN FOLIEPÅSEN. Håll det spädda blodprovet i reaktionsplattan och vagg försiktigt plattan så att alla cirklar blir helt täckta.

Om det finns luftbubblor i någon av cirklarna, knacka försiktigt på plattan tills de försvinner.

10 LÅT STÅ I 20 MINUTER i rumstemperatur och inte i direkt solljus.

1-2 Minuter



11 HÅLL UT INNEHÅLLET FRÅN PLATTAN I VASKEN.

12 HÅLL LITE AV LÖSNING D SOLUTION D (Tvättlösning) i reaktionsplattan så att hela ytan täcks.

Skaka ordentligt några sekunder för att tvätta och töm därefter innehållet i vasken. Upprepa denna tvättning ytterligare TRE gånger.

Töm reaktionsplattan grundligt innan du fortsätter till nästa steg.

10 Minuter



13 TILLSÄTT LÖSNING B / SOLUTION B (DETEKTION-SLÖSNING) till reaktionsplattan och vagg försiktigt så att alla cirklar blir helt täckta. Om det finns luftbubblor i någon av cirklarna, knacka försiktigt på plattan tills de försvinner.

14 LÅT STÅ I 10 MINUTER i rumstemperatur och inte i direct solljus.

15 HÅLL UT INNEHÅLLET FRÅN PLATTAN I VASKEN och tvätta sedan plattan med Lösning D (Tvättlösning) – enligt punkt 12.

2-3 Minuter

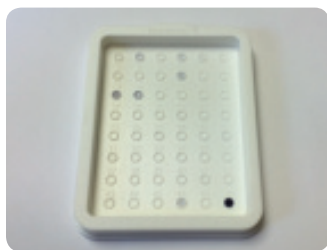


16 TILLSÄTT LÖSNING C / SOLUTION C (FRAMKALLNING-SLÖSNING) till reaktionsplattan. Se till att alla cirklar är helt täckta. Om det finns luftbubblor i någon av cirklarna, knacka försiktigt på plattan tills de försvinner.

17 LÅT STÅ I 2 MINUTER Blå prickar kommer att framträda där det finns reaktiva födoämnen.

18 HÅLL UT INNEHÅLLET FRÅN PLATTAN och tvätta försiktigt EN gång med Lösning D. Håll innehållet i vasken och töm grundligt. Testet är nu slutfört.

2-5 Minuter →

**19 LÄS AV RESULTATEN OMEDELBART EFTER ATT TESTET ÄR SLUTFÖRT.**

Födoämnen är placerade i position 1-46 på reaktionsplattan. Jämför med diagrammet i Punkt 5: Test Rapport för att identifiera de individuella födoämnena. Position 47 och 48 innehåller negativ och positiv kvalitetskontroll, som indikerar att testet utförts korrekt. För att resultatet ska vara giltigt, måste position 47 vara VIT och position 48 vara BLÅ i slutet av testet.

20 ANVÄND DIAGRAMMET NEDAN OCH RITA EN CIRKEL RUNT DE FÖDOÄMNEN SOM GIVIT EN BLÅ PRICK.

Mörkblå prickar indikerar en stark positiv reaktion och ljusare blå prickar indikerar en mildare reaktion. Om det inte är någon färgförändring, indikerar det ett negativt resultat. Om det bara är en ringformad färgförändring, är resultatet ogiltigt och man ska ignorera denna.

1. Havre				25. Morot			
2. Vete				26. Purjolök			
3. Ris				27. Potatis			
4. Majs				28. Selleri			
5. Råg				29. Gurka			
6. Drumvete				30. Peppar ⁴			
7. Gluten				31. Baljväxt Mix ⁵			
8. Mandel				32. Grapefruit			
9. Paranötter				33. Melon Mix ⁶			
10. Cashew				34. Jordnöt			
11. Te				35. Sojaböna			
12. Valnöt				36. Kakaoböna			
13. Komjolk				37. Äpple			
14. Ägg (helt)				38. Svarta Vinbär			
15. Kyckling				39. Oliv			
16. Lamm				40. Aplesin och Citron			
17. Nötkött				41. Jordgubbe			
18. Fläsk				42. Tomat			
19. Vit Fisk Mix ¹				43. Ingerfära			
20. Sötvattensfisk Mix ²				44. Vitlök			
21. Tonfisk				45. Svamp			
22. Skaldjur Mix ³				46. Jäst			
23. Broccoli				47. Negativ Kontroll*			
24. Kål				48. Positiv Kontroll*			
				*Test Valid = 47 + 48			

¹VITFISKMIX: Kolja, torsk, rödspätta

²FÄRSKVATTENSFISK: lax, öring

³SKÅLDJUR: räkor, räkor, krabba, hummer, musslor

⁴PEPPAR: Röd, grön, gul

⁵BALJVÄXT MIX: Ärtor, linser, gröna bönor

⁶MELON MIX: Cantaloup, Vattenmelon

● Stark blå färg indikerar en stark positiv reaktion.

● Mellanblå färg indikerar en måttlig positiv reaktion.

● Ljusblå färg indikerar en svag positiv reaktion.

5. Begränsningar av Testproceduren

Ett säkert resultat är beroende av att testproceduren har utförts enligt instruktionerna. Food Detective™ Professional, resultaten indikerar inte något specifikt medicinskt tillstånd.

6. Viktigt angående Testresultaten

Om du är orolig för att du är känslig för något specifikt födoämne eller misstänker en klassisk IgE utlöst födoämnesallergi t ex jordnötsallergi, men testet har inte visat ett positivt resultat, rekommenderar vi att du fortsätter att undvika dessa födoämnen. Stora förändringar i dieten bör endast göras efter konsultation med en kvalificerad nutritionist.

7. Försiktighetsåtgärder

- Använd inte denna test om det finns misstanke om blödarsjukdom.
- Om blod kommer i kontakt med några ytor, torka rent med desinficerande medel.
- Förvara allt material på en sval och torr plats och oåtkomligt för barn.
- Rör inte insidan av reaktionsplattan och utsätt inte reaktionsplattan för fukt, damm eller solljus.

• Ingen av testets lösningar är giftiga enligt Europeiska Direktiv. Hantera ändå alla komponenter med försiktighet. Åt inte komponenterna och undvik inandning och kontakt med hud och ögon. Tvätta rikligt med tvål och varmt vatten vid eventuell hudkontakt. Kontakta omedelbart medicinsk rådgivning om någon component svalts och visa denna folder som referens.

• Alla produkter av mänskligt ursprung i detta kit har testats och funnits negativ för HIV- AK och HBsAg, men kan potentiellt vara infektiösa.

• Testlösningarna hålls ut i vasken tillsammans med rikligt med rinnande kallt vatten för att få bort och späda ut kemikalierna. Skölj vasken med hushålls desinfektionsmedel.

• Efter användning, lägg reaktionsplattan, lansetterna, mikropipetten och spädningslösningens flaska (röd kork) i den bifogade plastpåsen och släng som kliniskt avfall enligt lokala föreskrifter.

9. Viktig Information

Detta test är inte avsett att ersätta medicinsk rådgivning; testet diagnostiserar inte allergier; det är ett kvalitativt test och resultaten är endast en rådgivning till födoämnesdiet.

Lådans Innehåll

Artikel	Antal i CNSFD	Antal i CNSFD5
Sterila säkerhetslansetter, endast för engångsbruk (färgen kan variera) [CE 0197]	2	10
Mikropipetter	2	10
[TRAY] Födoämnesreaktionsplatta (i foliepåse med torrgörare)	1	5
desinfektionsservett	1	5
Plaster	2	10
[SOLN[A] Solution A/Lösning A – Provspädningslösning 5ml (buffrad saltlösning med stabilisator; w/v 0.09% natriumacid som konserveringsmedel; röd färg)	1	5
[SOLN[B] Solution B/Lösning B – Antikropps-detektionslösning 5ml (Horseradish peroxidase konjugerad anti-human IgG; v/v 0.05% Proclin 300 som konserveringsmedel; blå färg)	1	5
[SOLN[C] Solution C/Lösning C – Framkallningslösning 5ml (Tetramethylbenzidinelösning med ett svagt oxiderande medel)	1	5
[SOLN[D] Solution D/Lösning D – Tvättlösning 100ml (buffrad saltlösning innehållande 0.01%tvättmedel)	2	10

Observera

- Endast för in vitro diagnostik
- Endast för utvärtes bruk
- Använd inte en skadad lansett
- Använd före utgångsdatumet som står på lådan.
- Förvara mellan 2 - 25°C

IVD

| 2

Lancet
STE RILEIR | 2
0197

Blood collection
device | 2
IVD

Food Detective™ Professional är utvecklad och tillverkad av:

Cambridge Nutritional Sciences Ltd
Eden Research Park
Henry Crabb Road
Littleport
Cambridgeshire
CB6 1SE, UK
T: +44 (0)1353 863279



Part of Omega Diagnostics Group PLC