

Vitamin D Test

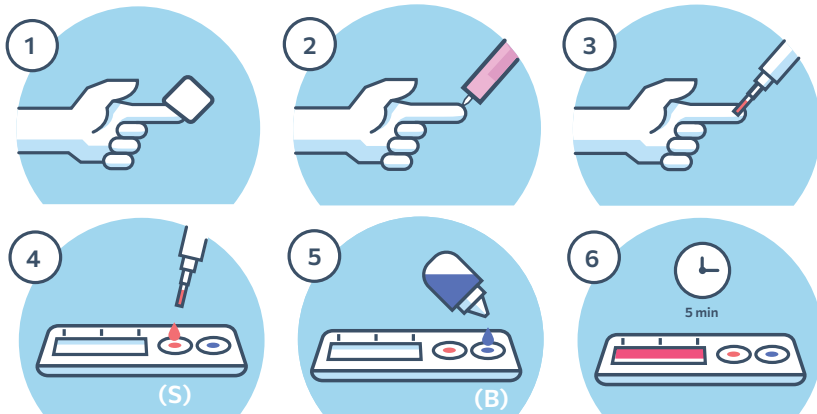


Innehåll / Indhold / Innhold

1st Rengöringsservett / Rengöringsservietter
 1st Testkassett / Test kasette
 1st Buffert
 1st Nål / Pin
 1st Pipett

OBS / BEMÆRK / MERK

Läs alltid igenom instruktionerna en gång innan du påbörjar testet.
 Læs altid instruktionerne en gang, før du starter testen.
 Les alltid instruksjonene en gang før du starter testen.



Gör så här / Gør dette / Gjør dette

1. Rengör ditt finger med alkohol rengöringsservetten.
Rengør fingeren med alkohollenseren.
Rengjør fingeren med alkohollensen.
2. Ta bort skyddshatten på nålen och stick dig i fingertoppen, pressa fram blod.
Fjern beskyttelseshætten på nålen, og pin et hul i fingerspidsen, og klem blod.
Fjern beskyttelseshetten på nålen og stikk den i fingertuppen og klem blod.
3. **OBS** (Kläm inte på pipetten, Klem ikke piprtten, Ikke klem pipetten)
Sug upp blod till **markeringen** med pipetten genom att föra pipetten till blodytan.
Absorber blod til **mærket** med en pipetten ved at bringe bringe det til blodoverfladen.
Absorber blod til **mærket** med pipetten ved å bringe det til blodoverflaten.
4. Droppa allt blod i testkassetten brunn (S).
Sæt alt blod ned i brønden i testkassetten (S).
Tilsett alt blod i brønnen til testkassetten (S).
5. Droppa därefter 2 droppar buffert.
Slip derefter 2 dråbe buffer.
Tilsett deretter 2 dråpe buffer.
6. Vänta 10 minuter för att avläsa resultatet. Efter 20 min ska resultatet inte tolkas.
Vent 10 minutter for at læse resultatet. Efter 20 minutter bør resultatet ikke fortolkes.
Vent 10 minutter for å lese resultatet. Efter 20 minutter skal resultatet ikke tolkes.

Vitamin D Level

Bristfällig/ Mangelfuld/Mangelfull
 Otillräcklig/Utilstrækkelig/Utilstrekkelig
 Tillräcklig/Tilstrækkelig/Tilstrekkelig

Level Reference Range (ng/mL)

0-10
 10-30
 30-100

Reference Range (nmol/L)

0-25
 25-75
 75-250

Resultat / Resultater / Resultater



**Bristfällig
Mangelfull
Mangelfull**

Två distinkta färgade linjer visas. En är i kontrollregionen (C) och en annan i testregionen (T). Linjeintensiteten i testregionen (T) är lika med eller mörkare än 10 ng/ml linje som visas på färgkortet som medföljer testet.

To tydliga färgade linjer visas. Den ene er i kontrollområdet (C) og en anden i testområdet (T). Linjeintensiteten i testområdet (T) er lig med eller mørkere end den 10 n /ml linie, der er vist på farvediagrammet, der følger med testen.

To tydliga färgade linjer visas. En er i kontrollregionen (C) og en annen i testregionen (T). Linjeintensiteten i testområdet (T) er lik eller mørkere enn linjen 10 ng/ml vist på fargekartet som ble levert med testen.



**Otillräcklig
Utilsträckelig
Utilstrekkelig**

Två färgade linjer visas. En är i kontrollregionen (C) och en annan bör vara i testregionen (T). Linjeintensiteten i testregionen (T) är mörkare än den 30 ng/ml linjen som visas på färgkortet som medföljer testet och ljusare än 10 ng/ml linje avbildad på färgkort som medföljer satsen.

To färgade linjer visas. Den ene er i kontrollområdet (C), og en anden skal være i testområdet (T). Linjeintensiteten i testområdet (T) er mørkere end den 30 ng/ml linje, der er afbildet på det farvekort, der følger med sættet og lysere end 10 ng/ml linje afbildet på det farvekort, der følger med sættet.

To färgade linjer visas. Den ene er i kontrollregionen (C) og en annen skal være i testregionen (T). Linjeintensiteten i testområdet (T) er mørkere enn den 30 ng/ml linjen som er avbildet på fargekortet som følger med settet og lysere enn 10 ng/ml linje avbildet på fargekort som følger med testen.



**Tillräcklig
Tilstrækkelig
Tilstrekkelig**

Två färgade linjer visas, en rad bör alltid vara i kontrollområdet (C) och svag färgad linje visas i testområdet (T). Linjeintensiteten i region (T) är lika med eller lättare än 30 ng/ml linje avbildad på färgkort.

To färgade linjer visas, en linje skal alltid være i kontrollområdet (C) og svag farget linje vises i testområdet (T). Linjeintensiteten i region (T) er lig med eller mindre end 30 ng/ml linie afbildet på farvediagrammet.

To färgade linjer visas, en linje skal alltid være i kontrollområdet (C) og svak farget linje vises i testområdet (T). Linjeintensiteten i region (T) er lik eller mindre enn 30 ng/ml linje tegnet på fargekartet.



**Överskott
Overskydende
Overskudd**

En färgad linje visas i kontrollradområdet (C). Ingen uppenbar färgad linje visas i testlinjeområdet (T). Om resultatet blir "Överskott" rekommenderas att konsultera en läkare.

En farget linje vises i kontrollrækken (C). Ingen tydelig farget linje vises i testlinjeområdet (T). Hvis resultatet er "Overskydende", anbefales det at konsultere en læge.

En farget linje vises i kontrollradområdet (C). Ingen tydelig farget linje vises i testlinjeområdet (T). Hvis resultatet er "Overskudd", anbefales det å oppsøke lege.



OGILTIG Kontrollraden visas inte. Otillräcklig provvolym eller felaktig procedurteknik är de mest sannolika orsakerna. Granska proceduren och upprepa med ett nytt test. Om problemet kvarstår, sluta använda testpaketet omedelbart och kontakta din lokala distributör.

UGYLDIG Kontrollbjælken vises ikke. Utilstrækkelig prøvevolumen eller forkert procedure teknik er de mest sandsynlige årsager. Gennemgå proceduren, og gentag med en ny test. Hvis problemet fortsætter, skal du straks stoppe med at bruge testpakken og kontakte din lokale distributør.

UGYLDIG Kontrollpanelet vises ikke. Utilstrekkelig prøvevolum eller feil prosedyreteknikk er de mest sannsynlige årsakene. Gjennomgå prosedyren og gjenta med en ny test. Hvis problemet vedvarer, må du slutte å bruke testpakken med en gang og kontakte din lokale distributør.