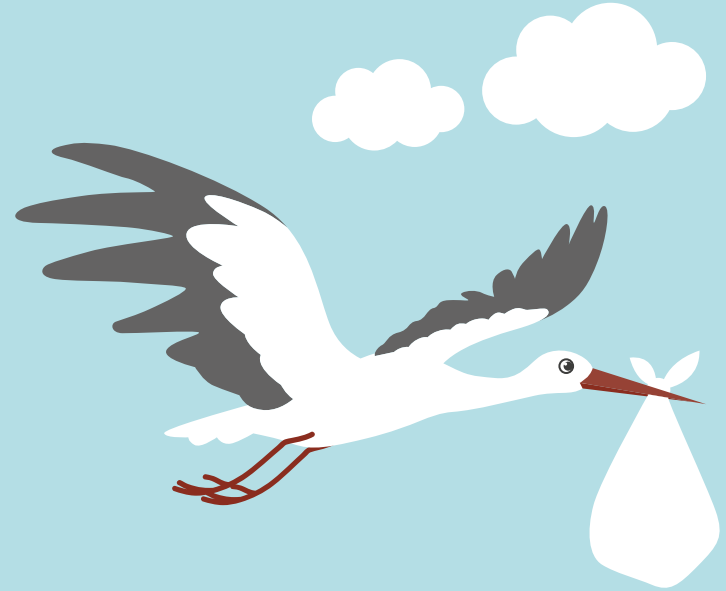


# Graviditetstest

## Stav



# Hur fungerar testet?

Graviditetstest stav: HCG (human chorionic gonadotropin) Urintest är en snabb kromatografisk immunanalis för kvalitativ detektering av human choriongonadotropin (HCG) i urin för att hjälpa till vid tidig upptäckt av graviditet. Endast för in vitro-självtestning. Endast för utvärtes bruk.

Hormonet hCG (Humant choriongonadotropin) produceras kort efter befruktning av den växande moderkan, och utsöndras därefter i urinet. Våra graviditetstest reagerar specifikt på detta hormon. Om koncentrationen av hCG överstiger testets känslighetsgräns (10 mIU/ ml) kommer en testlinje att synas. Som kontroll för att testet utförts på rätt sätt kommer även en kontrolllinje att synas.

# Introduktion

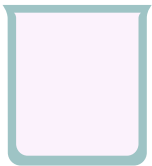
## INNEHÅLL PER FOLIE PÅSE

1. Test stav
2. Tork medel för att undvika fuktskador.

## VAD MER BEHÖVER DU?

1. Provtagningsbehållare
2. Timer
3. Test Stav

1



2



3



## NÄR SKA MAN UTFÖRA TESTET?

Du kan utföra testet när som helst på dygnet, men den första morgonurinen är optimal eftersom den innehåller högsta koncentrationen av hCG. Det är även rekommenderat att du samlar upp urinen i en ren & torr behållare.

## FÖRSIKTIGHETSÅTGÄRDER

1. Använd inte efter utgångsdatum.  
(Se bäst före datum på förpackningen).
2. Testanordningen ska förbli i den förseglade påsen tills den används.
3. Använd ej testmaterialet om påsen är skadad eller öppnad.
4. Rör ej ytskiktet på teststaven.
5. Återanvänd aldrig testmaterialet. Släng efter användning.

# Utför testet

1

Ta ut staven ur folie påsen.



2

Håll staven med ena handen och dra av den skyddande hylsan för att exponera uppsugningsdelen.



Uppsugningsdelen

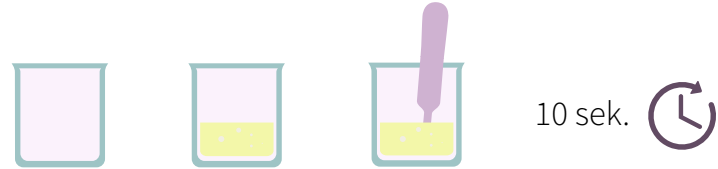
Färgmarkeringen

3

## Alternativ 1

Samla urin i en ren och torr behållare som du direkt doppar graviditetstestens absorberande del i. Ta upp testet efter minst 10 sekunder.

**OBS!** Se till att urinet inte träffar över färgmarkeringen.

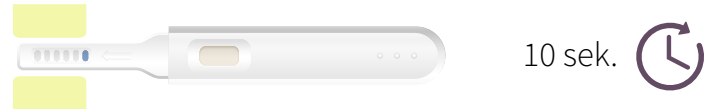


3

## Alternativ 2

Håll den absorberande delen av testet nedåt och för in den i urinstrålen så att den blir ordentligt fuktad, i minst 10 sekunder.

**OBS!** Se till att urinstrålen inte träffar över färgmarkeringen.



4

Avläs resultatet inom 5 minuter. Ett positivt resultat kan visas redan efter 1 minut. **OBS!** Läs inte av testet efter mer än 15 minuter.

# Tolka resultatet



Positivt



Negativt



Ogiltig



Ogiltig

**Negativ (inte gravid):** Om endast en rosa linje visar sig inom kontrollzonen kan du anta att du ej är gravid.

**Positiv (gravid):** Om två rosa ränder visar sig inom dels kontrollzonen och testzonen inom 5 minuter, kan du anta att du är gravid. Färgstyrkan kan skifta på linjerna beroende på hCG koncentrationen i graviditetens olika stadier.

**OBS!** Linjer är enbart giltiga om de uppkommer inom 5 minuter. Läs ej av efter 5 minuter.

**Ogiltig:** Om ingen distinkt rosa-lilafärgad linje visar sig inom kontrollzonen kan testet anses som ogiltigt. Repetera med ett nytt test. Om ytterligare ett test misslyckas kontakta vår kundsupport och uppge testets LOT-nummer.

Observera att du måste spara dina tester och ta bilder på testresultaten för att vi ska kunna felsöka.

**OBS!** Om färgen i testzonen är svag rekommenderas att testet upprepas efter 24-48h

## FÖRVARING & HÅLLBARHET

1. Förvaras vid 2° C till 30° C i förseglad påse fram till utgångsdatum.
2. Frysa ej. Förvaras undan direkt solljus, fukt och hetta.
3. Så fort du öppnat påsen skall testet användas. Långvarig exponering för luftfuktighet leder till att produktens pålitlighet försämras
4. Öppna inte folieförpackningen förrän du är klar att utföra testet.

## KVALITETSKONTROLL

Interna procedurkontroller ingår i testet. En röd linje som förekommer i kontrollregionen (C) är den interna procedurkontrollen. Den bekräftar tillräcklig provvolym och korrekt procedurteknik. En tydlig bakgrund är en intern negativ bakgrundskontroll. Om testet fungerar korrekt ska bakgrunden i resultatområdet vara vit till ljusrosa och inte störa förmågan att läsa testresultatet. Det rekommenderas att en positiv HCG-kontroll (innehållande 25-250 mIU / mL HCG) och en negativ HCG-kontroll (innehållande "0" mIU / mL HCG) utvärderas för att verifiera korrekt testprestanda.



## BEGRÄNSNINGAR

- Som med alla andra diagnostiska tester, kan en definitiv diagnos ej baseras på ett enda test. En definitiv diagnos bör endast göras av utbildad personal där alla faktorer har blivit utvärderade.
- Om ett urinprov är för utspätt kan det innehålla en lägre nivå av hCG. Om du misstänker graviditet bör du vänta 24-48 timmar innan ett nytt test utförs med ett nytt urinprov. I mycket tidig graviditet kan en låg koncentration av hCG medföra ett negativt resultat.
- Man kan inte diagnostisera graviditet utan att först eliminera andra tillstånd som kan orsaka förhöjda hCG nivåer

## BETYDANDE SYMBOLER PÅ FÖRPACKNINGEN



Undvik direkt solljus



Håll torr



Förvaras vid 2°C till 30°C



Återanvänd ej

